



KIRCHE IN AKTION 2022

Zahlen, Fakten und Hintergrundinformationen
rund um Gottesdienste, soziale Projekte und Finanzen

DEINE UNTERSTÜTZUNG:

Wir sind sehr dankbar und froh darüber, dass es bereits viele Menschen gibt, die sich ehrenamtlich bei Kirche in Aktion einsetzen. Trotzdem fehlt es an einigen Stellen noch an Helfenden und an finanzieller Unterstützung.

Auch du bist herzlich eingeladen, dich in unsere Projekte einzubringen, denn jeder kann sich nach seinen Fähigkeiten und Möglichkeiten einsetzen und hautnah erleben, was für einen positiven Effekt es haben kann, wenn man anderen hilft.

DEINE SPENDE:

Wenn du sehen willst, wie noch mehr Himmel auf Erden sichtbar wird, dann freuen wir uns auch über deine finanzielle Unterstützung.

Kirche in Aktion e.V.

IBAN: DE84520604100004004787

Evangelische Bank

Verwendungszweck: Allgemein, Stadt oder Projekt (Bitte Postadresse für Spendenbescheinigung angeben)



INHALTSVERZEICHNIS

ALLES AUF EINEN BLICK



- 4 VORWORT
- 6 TRAUM, AUFTRAG UND STRATEGIE
- 8 DAS RHEIN-MAIN-GEBIET
- 10 DAS SIND WIR - STRUKTUR
- 12 DARMSTADT
- 14 FRANKFURT
- 16 MAINZ
- 18 WIESBADEN
- 20 OFFENBACH
- 22 SPIELMOBIL
- 24 PIPELINE
- 26 PX SOZIALWERK
- 28 HILFSEINSÄTZE
- 30 IMPACT WEEK
- 32 GEMEINSCHAFTSUNTERKUNFT
- 34 SCHULE IN AKTION
- 36 GOOD COFFEE
- 38 CHURCH IN ACTION
- 40 EINDRÜCKE AUS 2022
- 42 EINNAHMEN UND AUSGABEN
- 44 KONTAKT



LIEBE LESER & LESERINNEN,

Wusstest du, dass die Regierung des Vereinigten Königreichs (UK) kürzlich angekündigt hat, einen Minister für Einsamkeit zu ernennen? Die Ankündigung wurde auf beiden Seiten des Atlantiks mit Humor aufgenommen, aber ernstere Kommentatoren wiesen darauf hin, dass „Einsamkeit eine echte und ernsthafte Geißel ist“. Untersuchungen haben gezeigt, dass etwa 15% der jungen Menschen und bis zu 63% der älteren Menschen unter Einsamkeit leiden. Auch in den USA sagte der U.S. Surgeon General, Dr. Vivek Murthy, im Mai 2023: „Unsere Epidemie der Einsamkeit und Isolation ist eine unterschätzte öffentliche Gesundheitskrise, die der individuellen und gesellschaftlichen Gesundheit schadet. Unsere Beziehungen sind eine verborgene Quelle der Heilung und des Wohlbefindens - eine Quelle, die uns helfen kann, ein gesünderes, erfüllteres und produktiveres Leben zu führen.“

Zu den gesundheitlichen Folgen fehlender oder unzureichender sozialer Kontakte gehören ein um 29 % erhöhtes Risiko für Herzerkrankungen, ein um 32 % erhöhtes Risiko für Schlaganfälle und ein um 50 % erhöhtes Risiko für die Entwicklung von Demenz bei älteren Er-

wachsenen. Darüber hinaus erhöht ein Mangel an sozialen Kontakten das Risiko eines vorzeitigen Todes um mehr als 60%.

Gott hat nicht gewollt, dass wir isoliert durchs Leben gehen und versuchen, alles allein zu schaffen. Erfolg, Gesundheit und Fülle stellen sich ein, wenn wir unser Leben mit anderen teilen.

Ein Grund, warum Nehemia beim Wiederaufbau Jerusalems erfolgreich war, ist, dass er die Arbeit in überschaubare Aufgaben unter vielen verschiedenen Menschen aufteilte. In Nehemia 3 halfen 18 Teams bei den Reparaturen, und 21 Mal heißt es „neben ihm“ oder „neben ihnen“. Nehemia wollte, dass die Leute etwas verstehen. Er hielt ihnen eine aufmunternde Rede, die in etwa so lautete: „Wenn ihr müde und entmutigt seid, schaut einfach nach links und rechts und ihr werdet Leute sehen, die neben euch arbeiten. Du wirst merken, dass du nicht allein bist. Du bist Teil eines Teams.“ Er half den Menschen, sich als Teil von etwas zu fühlen, das größer ist als sie selbst. Er tat dies, indem er einen Geist der Teamarbeit unter den Menschen schuf.

Im Neuen Testament wird der Ausdruck „einer den anderen“ 58 Mal verwendet. Die Bibel ermutigt uns, einander zu lieben, einander zu helfen, einander zu dienen, die Last des anderen zu tragen und so weiter. So entwickelt man auch einen Teamgeist.

Warum ist ein Teamgeist wichtig, um deine Ziele zu erreichen? Die Bibel erklärt es: „Zwei können mehr als doppelt so viel erreichen wie einer, denn die Ergebnisse sind viel besser. Wenn einer fällt, zieht ihn der andere wieder hoch; wenn aber einer allein fällt, ist er in Schwierigkeiten. Und wenn einer allein steht, kann er angegriffen und besiegt werden, aber zwei können Rücken an Rücken stehen und gewinnen; drei sind noch besser, denn eine dreifach geflochtene Schnur reißt nicht leicht“ (Prediger 4:9-10, 12).

Der Apostel Paulus verstand dieses Prinzip, einen Teamgeist zu entwickeln. Er hat seinen Dienst nie allein getan. Er nahm immer ein Team mit. Das Gleiche gilt für Jesus. Sein ganzes Wirken wurde von einer Gruppe von 12 Personen ausgeführt. Tatsächlich war das erste, was

Jesus in seinem Dienst tat, eine kleine Gruppe zu bilden.

Vielleicht hast du Schwierigkeiten, deine Ziele zu erreichen, weil du es allein angegangen bist. Denke daran, dass du nie dazu bestimmt warst, ohne Gemeinschaft zu leben. Das Werk, das Gott für dich hat, wird immer in Partnerschaft mit anderen vollendet.

Wir laden dich ein, Teil eines unserer vielen Teams bei Kirche in Aktion zu werden. Wir sind sicher, dass wir eine Gruppe haben, in der du dich zugehörig fühlen wirst.

Dawie de Koker
Leitender Pastor
Kirche in Aktion





TRAUM, AUFTRAG UND STRATEGIE VON KIRCHE IN AKTION



UNSER TRAUM

Wir wollen eine Kirche sein, durch die ein Stück Himmel in unser Leben, unsere Stadt und unsere Welt einbricht.



UNSER AUFTRAG

TEILEN - Wir wollen unser Leben mit Menschen teilen, die noch nicht Teil von uns sind.

BEGEISTERN - Wir wollen Menschen für Jesus begeistern.

WACHSEN - Wir wollen Menschen helfen, ihren Platz zu finden, um geistlich zu wachsen.

DIENEN - Wir wollen unser Leben in den Dienst anderer stellen.



UNSERE STRATEGIE

Als Kirche ist unsere Strategie ganz einfach: Wir kommen zusammen, um gesendet zu werden. Wir kommen in Gottesdiensten zusammen, um als Communities on Mission in diese Welt gesandt zu werden. Das heißt, wir haben zwei große strategische Schwerpunkte bei Kirche in Aktion: Gottesdienste an öffentlichen Orten und Communities on Mission.



GOTTESDIENSTE AN ÖFFENTLICHEN ORTEN

Wir treffen uns in Restaurants, Cafés, in Altenheimen und an anderen Orten, um gemeinsam zu singen, zu beten und auf eine ermutigende und herausfordernde Predigt zu hören.



COMMUNITIES ON MISSION

Communities on Mission sind Teams, die gemeinsam geistlich unterwegs sind, um an einem konkreten Ort ein Stück Himmel auf Erden sichtbar zu machen.





UNSERE ARBEIT IM RHEIN-MAIN-GEBIET 2022

EIN ÜBERBLICK



WIESBADEN

MAINZ

FRANKFURT

OFFENBACH

DARMSTADT



812

QUADRATKILOMETER
FASSEN DIE 5 STÄDTE,
IN DENEN WIR AKTIV
SIND

300

EHRENAMTLICH ENGAGIERTE
MENSCHEN IM RHEIN-MAIN-GEBIET



210

GOTTESDIENSTE AN 14
VERSCHIEDENEN LOCATIONS



30

PERSONEN IM VOLL- UND
TEILZEITLICHEN DIENST





DAS SIND WIR

STRUKTURELLE AUFSTELLUNG VON KIRCHE IN AKTION

SOZIALE
PROJEKTE

> ARBEIT IM
ROTLICHTVIERTEL
Drop-In-Center in FFM
Straßenteams in DA, FFM,
MZ **S. 26/27**

> INTERNATIONALE
PROJEKTE
Hilfeinsätze **S. 28/29**
Impact Week **S. 30/31**

> ARBEIT MIT
GEFLÜCHTETEN
Tapestry Center in DA **S. 12/13**
Art Meetup in WI **S. 18/19**
SpielMobil in DA, FFM, MZ **S. 22/23**
Gemeinschaftsunterkunft in Eppertshausen
S. 32/33

Kirche in Aktion
DAS SIND WIR!

KIRCHEN
COMMUNITIES

> DARMSTADT
Gottesdienste, Community-Veranstaltungen im
Tapestry Center und im Park **S. 12/13**

> FRANKFURT
Gottesdienste und Filmabend im Bahnhofsviertel, Nachbar-
schaftstreff im Ben-Gurion-Ring, Farsi-Community **S. 14/15**

> **THE GOOD COFFEE**
Filialen in MZ und OF
S. 36/37

> **KINDER UND JUGENDLICHE**
Jugendzentrum Pipeline in FFM **S. 24/25**
Schule in Aktion in FFM **S. 34/35**

> **VERANSTALTUNGEN
IN ALTENHEIMEM**
Granny´s Coffe in DA, FFM
Curanum Gottesdienst in FFM

> **WOHNSITZLOSE/
FIANZIELL BEDÜRFTIGE**
Filmabend in FFM
Begegnungszentrum in MZ

> **MAINZ**
Gottesdienste, Community-Veranstaltungen in
der Pauluskirche und im Good Coffee **S. 16/17**

> **OFFENBACH**
Community Dinner und Versanstellungen im
Good Coffee und in der Gemeinschaftsunter-
kunft **S. 20/21**

> **WIESBADEN**
Gottesdienste im Café wunderbar, Farsi-Community **S. 18/19**



DARMSTADT ZAHLEN UND FAKTEN

Was für ein spannendes Jahr, auf das wir zurückschauen dürfen. Ein Jahr, das vor allem durch neue Schritte, Mut, und das Festhalten von Träumen geprägt war. Durch all diese Momente sind wir als Leitungsteam und als Darmstadt-Community enger zusammengewachsen und durften Gott auf tieferer Ebene erleben.

Da die Begleitung von Geflüchteten schon immer ein wesentlicher Aspekt unserer Arbeit in Darmstadt ist, träumen wir seit längerem davon, einen Ort zu schaffen, der eine Art 'Homebase' für unsere Arbeit mit Geflüchteten, aber auch für unsere KiA-Darmstadt Community bietet. Im November 2022 unterschrieben wir den Vertrag für diesen Ort im Zentrum Darmstadts und eröffneten das Tapestry Center.

Seidem ist es der Hauptsitz unseres Tapestry Projekts, das dort unterschiedliche Angebote für und mit Geflüchteten bietet. Zudem finden dort unsere zweiwöchentlichen Gottesdienste statt.

Wir sind so dankbar für Gottes Treue und all die kleinen und großen Wunder, die Teil von diesem Prozess waren und weiterhin sind. Dies ist ein großer Schritt für uns in Darmstadt und wir sind gespannt, was für neue Möglichkeiten sich zeigen werden. Unsere Hoffnung ist, dass durch alles, was an Segen von diesem Ort und durch diese Community in die Stadt fließt, ganz viel Himmel im Leben von Menschen sichtbar wird. Dies ist erst der Anfang ...

„DURCH DAS TAPESTRY CENTER...

...dürfen wir einen Ort schaffen, der uns erreichbar macht für geflüchtete Menschen in unserer Stadt und unsere Kirche in Aktion Community – ein Ort, an dem wir gemeinsam feiern, spielen, lachen und weinen können – egal aus welchem Land wir kommen und welche Sprache wir sprechen. Mit jedem Lächeln, jeder Umarmung, jedem Kaffee bauen wir Brücken zwischeneinander und bringen ein Stück Himmel in das Leben eines anderen Menschen.“

MAGDALENA

50



EHRENAMTLER*INNEN
DIENEN GEMEINSAM
UNSERER STADT

600

BERATUNGS-/SEELSORGE -
GESPRÄCHE DURCHGEFÜHRT



1 NEU GEGRÜNDETES
COMMUNITY CENTER -
DAS TAPESTRY CENTER





FRANKFURT ZAHLEN UND FAKTEN

Frankfurt ist eine multikulturelle Stadt mit unglaublich vielen Facetten. Die Menschen hier sind so verschieden, und doch glauben wir, dass wir alle durch Gott vereint sind. Bei Kirche in Aktion feiern wir Diversität und freuen uns riesig über all die unterschiedlichen Perspektiven, die mit an den Tisch gebracht werden. Aus diesem Grund sind wir als Kirche an den verschiedensten Orten wie Altenheime, Flüchtlingsunterkünfte und im Rotlichtviertel unterwegs.

Im Jahr 2022 haben wir uns dazu entschieden, dass wir unsere Gottesdienste in den Büroräumlichkeiten von Kirche in Aktion abhalten. Dies bedeutet, dass unser neuer Hauptstandpunkt in der Niddastraße, also mitten im Bahnhofsviertel, liegt. Dies war zunächst für viele von uns eine Umstellung, doch dürfen wir Stück für Stück erleben, wie wir für die Menschen dort ein Segen sein können. So ist zum Beispiel ein neues Projekt entstanden. Jeden zwei-

ten Sonntag veranstalten wir einen Filmabend mit und für Wohnsitzlose und finanziell Bedürftige Menschen. Eines der größten Highlights ist natürlich die leckere Pizza, aber auch zu unseren Gottesdiensten tauchen einige von ihnen gerne auf. Ein weiteres neues Format ist Heart to Heart. Hier steht vor allem die Gemeinschaft und der Austausch über die Bibel im Fokus. Es wird gemeinsam eine Passage gelesen und im Anschluss offen und ehrlich darüber gesprochen bzw. konkret Fragen gestellt.

Nach wie vor spüren wir als Community die Nachwirkungen der Pandemie und dass wir nicht einfach wieder dort anknüpfen können, wo wir aufhören mussten. Doch Stück für Stück finden wir unseren Platz als Kirche im Bahnhofsviertel und sind gespannt auf die nächsten Schritte, die Gott mit uns gehen will.

„ALS WIR MIT DEN...

...Gottesdiensten in die Niddastraße gezogen sind, habe ich anfangs mit dem Bahnhofsviertel „gefremdelt“, aber dann habe ich weiter darüber nachgedacht. Ich bin mir sicher, dass, wenn Jesus nach Frankfurt kommen würde, dann würde er nicht in die schicken Gegenden Frankfurts kommen, sondern ganz sicher ins Bahnhofsviertel gehen.“

ANNE



235

HYGIENE-PÄCKCHEN
GEPACKT FÜR
UKRAINISCHE
FLÜCHTLINGE



57

EHRENAMTLER*INNEN
DIENEN AN DEN VER-
SCHIEDENSTEN ORTEN



960

GEGESSENE PIZZA-
STÜCKE BEI UNSEREN
VERANSTALTUNGEN



MAINZ ZAHLEN UND FAKTEN

Kirche in Aktion Mainz steht für eine große Family, deren Herz stark für soziale Gerechtigkeit schlägt und die gemeinsame Nachfolge leben wollen. Deswegen ist hier jeder ganz besonders willkommen – genauso wie er ist.

Das Jahr 2022 war für uns ein Jahr mit zwei Dingen im Fokus. Mit der großen Musical-Kampagne von „Life on Stage“, die in Mainz zu Gast war, konnten wir viele hundert Christen neu für die Mission begeistern und erleben, wie einige Menschen ihr Leben Jesus geben. Der andere Schwerpunkt lag auf dem Ausbau unseres Begegnungszentrums, mit dem wir unseren Fokus auf sozial Schwache und Wohnungslose weiter ausbauen und viele neue Mög-

lichkeiten finden konnten, diese zu reintegrieren. Dies tun wir durch verschiedene Projekte, wie Wohnungen für Langzeitwohnungslose zu suchen und dem Hilfeinsatz nach Rumänien, den wir auch für sozialschwache Teilnehmende öffnen konnten.

Mit all den großen Projekten wollten wir aber besonders eines nicht aus den Augen verlieren: Das KiA-Family-Gefühl. So durften wir auch erleben, wie wir als Familie gestärkt wurden und von außen, oder von innen Zuwachs bekommen haben. Was eine Familie, um auch im kommenden Jahr mit Vision für Himmel auf Erden durchzustarten. Wir freuen uns!

„AN KIRCHE IN AKTION MAINZ...“

...mag ich die wertschätzende Annahme, die Gemeinschaft und den Glauben angesichts einer oft rauen Wirklichkeit.“

FELICIA



110

EINSÄTZE UNSERER
COMMUNITIES ON
MISSION IN IHREN
VERSCHIEDENEN
GEBIETEN FÜR HIM-
MEL AUF ERDEN

535 +

MENSCHEN, DIE
DURCH UNSERER
ARBEIT ERREICHT
WURDEN



320

STUNDEN OFFENES BEGEGNUNG-
ZENTRUM





WIESBADEN ZAHLEN UND FAKTEN

Ein Highlight für unsere Community war der Tauf-Gottesdienst am 8. Mai in Offenbach. Dort durften wir die Taufe von sieben Personen aus der Wiesbadener Community feiern. Mehrere von ihnen engagieren sich seitdem ehrenamtlich, besonders bei unseren Projekten für geflüchtete Menschen aus der Ukraine. Mit unseren Kennenlern-Abenden im Stadtteilzentrum Gräselberg konnten wir Kontakte zu Müttern mit ihren Kindern knüpfen und dies hat dazu geführt, dass wir seit dem Sommer (letzten Jahres) regelmäßig an Donnerstagen Art Meetups veranstalten. Dabei können sich Kinder kreativ ausleben und einfach Kinder sein, indem sie malen, lachen, herumalbern und Freund-

schaften aufbauen. Durch unser Engagement haben wir 2022 ca. 100 Personen aus der Ukraine gedient.

Sehr froh sind wir auch über unsere neue Location, das Café "Wunderbar", in dem wir uns seit September jeden Sonntag treffen können und mittlerweile wieder Gottesdienste mit Live-Lobpreis feiern. Unsere bilingualen Gottesdienste sind interaktiv und dadurch sehr lebendig. Dabei gibt es mittlerweile sechs Leute, die beim Übersetzen helfen, was für uns alle eine große Bereicherung ist und stark dazu beiträgt, dass unsere Beziehungen immer enger werden.

„ES IST EINE...

...einzigartige Erfahrung für mich, mit unser persischen Gemeinde in Wiesbaden zusammen zu arbeiten. Wir haben viele schönen Stunden miteinander im Gottesdienst oder bei den Art-Meetups geteilt. Robert, Michael und Monika inspirieren mich dazu, wie man gemeinsam dienen kann.“

NASIM



700

BLÄTTER MALPAPIER BEI ART MEETUPS VERBRAUCHT

6



PERSONEN, DIE BEIM ÜBERSETZEN HALFEN

7



PERSONEN AUS UNSERER COMMUNITY GETAUFT



OFFENBACH ZAHLEN UND FAKTEN

Ein Stück Himmel auf Erden in Offenbach - 2022 hieß das ganz konkret für uns an drei Locations tätig zu sein, um mit 21 involvierten Ehrenamtlichen zusammen ca. 900 Personen auf unterschiedlichsten Weisen zu helfen. Wir haben 24 Community Dinner veranstaltet, die in Summe von 940 Gästen besucht wurden. Hiervon sind es ca. 50 Bewohner*innen der Flüchtlingsunterkunft in Eppertshausen gewesen - einige von ihnen kommen auch mehrfach zu den sonntag Abenden, um an der Gemeinschaft teilzuhaben.

Im Good Coffee in Offenbach haben 7 Mitarbeitende mitgewirkt, um hier eine liebevolle Atmosphäre zu schaffen

und haben ebenfalls zu den Community Dinners eingeladen, so daß ca. 50 Café-Gäste auch an einem Sonntag vorbeigeschaut haben, um von unseren sozialen Projekten zu hören. Über das Jahr haben 25 Personen große Glaubensschritte gewagt inkl. einer Taufe, über die wir uns besonders gefreut haben. Wir sind dankbar, Gott in allen diesen Menschen begegnen zu dürfen und glauben weiter fest daran, dass Offenbach ein Stück Himmel auf Erden sein kann, weil eine Community entsteht, die füreinander da ist, in der sich Leute gegenseitig lieben, tragen, aushalten, begleiten, herausfordern und Jesus treu und hingegen nachfolgen.

„IM VERGANGENEN...

...Jahr habe ich mich bei Kirche in Aktion taufen lassen. Für mich symbolisiert die Taufe meine Wiedergeburt mit Jesus.“

ALI

 **24**
COMMUNITY
DINNERS IN
UNSEREM GOOD
CAFÉ

 **21**
EHRENAMTLICHE, DIE EVENTS
IN OFFENBACH UND UMGEBUNG
MÖGLICH MACHEN

 **7**
MITARBEITENDE IM CAFÉ





SPIELMOBIL ZAHLEN UND FAKTEN



Gerade Kinder, die aus Krisengebieten fliehen mussten, haben statt Spielsachen meist eher schlimme Erfahrungen im Gepäck und wurden viel zu früh mit dem Ernst des Lebens konfrontiert. Das Spielen an sich rückte in den Hintergrund und sie mussten vor allem auf der Flucht sehr schnell erwachsen sein. Hier angekommen, brauchen diese Kinder einen Ort, an dem sie wieder Kinder sein können.

Das Spielmobil ist dabei in unseren Städten Wiesbaden, Darmstadt, Frankfurt und Mainz in unterschiedlicher Frequenz im Einsatz. Dort wo wir schon lange im Einsatz sind, erleben wir, wie Beziehungen immer tiefer wachsen und Kinder, die man nunmehr über Jahre begleitet, wirklich eine

positive Entwicklung erlebt haben. Viele loben dabei dann auch den Einsatz des Spielmobils als Beitrag dazu. In den Städten, wo wir neu starten oder nur unregelmäßig sind, dürfen wir dafür immer wieder erleben, wie Kinder neu begeistert sind und uns mit offenen Armen empfangen.

Auch bei unseren eigenen Events und Kindern hat sich das Spielmobil dieses Jahr wieder großer Beliebtheit erfreut.

Himmel auf Erden, das kommt halt manchmal auch damit einfach nur Kind sein zu können ... sowohl bei klein als auch bei groß.

„MICH BEGEISTERT...“

.. der Gedanke, dass Gott ein Gott der Freude ist. Das Spielmobil ist so eine tolle Möglichkeit, geflüchteten Kindern eine Freude zu machen und ihnen ein Lachen aufs Gesicht zu zaubern.“

SOPHIE

 **23**
EHRENAMTLICHE
IN AKTION

500 
KINDER WURDEN MIT
DEM SPIELMOBIL
„BESPIELT“

150 
GESCHENKE AN DIE
KINDER ÜBERREICHT
IN WEIHNACHTS- UND
OSTERAKTIONEN





PIPELINE ZAHLEN UND FAKTEN



Die Pipeline ist ein kleiner Jugendtreff an der Ecke Brückenstraße/Elisabethenstraße in Frankfurt-Sachsenhausen und bietet Jugendlichen einen Ort, um sich in einem sicheren Rahmen mit Freunden zu treffen.

Bei unserem Mitarbeitenden gab es im Jahr 2022 große Veränderungen: Der Leiter der Einrichtung, Mischa Jung, ist nach vielen Jahren zum Jahresende ausgeschieden und arbeitet nun in seiner evangelischen Heimatgemeinde als Gemeindepädagoge. Zudem hat im Sommer 2022 Nazja ihr Masterstudium erfolgreich abgeschlossen und wird nun – was von Anfang an geplant war – wieder Vollzeit in einer anderen Einrichtung in der ambulanten Jugendhilfe arbeiten. Nazja ist seit dem Sommer durch Harry abgelöst, der als Sozialarbeiter mit universitärem Abschluss ein großes Herz für die offene Jugendarbeit hat, konnte er doch selbst in seiner Jugend durch die Begleitung eines Sozialarbeiters gute und wichtige Impulse für sein Leben bekommen.

Nicht nur die Belegschaft in der Pipeline ist neu, sondern auch fast das gesamte Klientel - das freut natürlich besonders, denn die Kids von heute sind die Stammjugendlichen

von morgen. Als Jugendzentrum betrachten wir es als eine unserer Hauptaufgaben, die nächste Generation im Stadtteil zu begleiten. In unserem offenen Treff haben Jugendliche die Möglichkeit, einfach ihren Nachmittag und Abend mit uns zu verbringen, zu spielen, zu reden oder einfach den Abstand vom Alltag zu suchen, Billiard, Brettspiele und Tischfußball zu spielen. Gemeinsames Kochen ist jeden Mittwoch und es kommen immer mehr zur Hausaufgabenhilfe oder, um sich von der Schule auszuruhen.

Generell liegt das Hauptaugenmerk im nächsten Jahr auf dem Ausbau unserer Offline-Aktivitäten (z.B. durch ein Freizeitgeräteverleihregal), um dem digitalen Fokus der Jugendlichen entgegenzuwirken. Neben dem offenen Treff in der Pipeline verfügen wir an einem Tag in der Woche über Online-Angebote, wobei sich Jugendliche sowohl mit anderen Jugendlichen aus ihrer Stadt, als auch überregional mit Menschen aus ganz Hessen vernetzen können. Wir sind der Meinung, dass Gaming fest zur aktuellen Jugendkultur gehört und dass es als Kunstform und als Sportart viel Potential bietet.

2 
HAUPTAMTLICHE
STELLEN

5 
TAGE OFFENER
JUGENDTREFF VOR
ORT: VON MONTAG BIS
FREITAG

8 
STUNDEN ZUSÄTZ-
LICH PRO WOCHE
ONLINE-
JUGENDTREFF





PX SOZIALWERK ZAHLEN UND FAKTEN



PX Sozialwerk hatte ein verrücktes, aufregendes Jahr 2022: Wir sind umgezogen und haben nun eine eigene Etage in der Niddastraße, die das Drop-In-Center, unsere Büros und Beratungsräume an einem Ort mitten im Frankfurter Bahnhofsviertel vereint. Wir haben unsere unglaublichen Freiwilligen bei unserer Dankesfeier gefeiert, wurden mit der Walter-Möller-Plakette der Stadt Frankfurt am Main ausgezeichnet und haben eine Förderzusage von aid5 erhalten, die es uns ermöglichen wird, gemeinsam mit dem Zentrum für Weiterbildung Integrations- und Deutschkurse für die Frauen* zu entwickeln. Wir haben zum ersten Mal Produkte in limitierter Auflage kreiert - die „canim benim“-Kollektion - und sie war innerhalb von zwei Wochen ausverkauft!

Neben diesen Highlights haben wir in den Rotlichtmilieus im Rhein-Main-Gebiet auch ganz viel Alltag erlebt: Wir haben über 400 Mahlzeiten am Tisch des Drop-In-Centers eingenommen. Wir haben mehr als ein Dutzend Geburtstage gefeiert. Wir waren mit einer unserer Freundinnen zum ersten Mal im Schwimmbad, haben zwei Babies willkommen geheißen und ein Mini-Putzprojekt geschaffen, um den Frauen* die Arbeitssuche zu erleichtern. Wir haben Krankenhäuser, Wohnungen und Hunderte von Bordellzimmern besucht. Und hinter jedem Besuch, jeder Mahlzeit, jeder Umarmung steckt ein Moment der Zugehörigkeit. Wir sagen es immer wieder: Hinter jeder dieser Zahlen steht ein Gesicht, ein Name, eine Geschichte. Wir sind so dankbar, Teil dieser Geschichten zu sein.

„DIE GEMEINSCHAFT...“

...steht bei PX im Mittelpunkt. Mit einer Frau verstehe ich mich besonders gut, und das obwohl sie fast nur Polnisch mit mir redet, während ich auf Deutsch antworte. Durch Gestik, Mimik und viele Rückfragen kann ich erraten, was sie mir sagen will und wir unterhalten uns über ihren Tag oder die Outfits, die sie anprobiert.

SALOME



554

EINZELBESUCHE IM DROP-IN-CENTER

49

FRAUEN* IN DER BERATUNG



+13

FRAUEN* IM UMGANGSPROZESS





Auch im dritten Sommer der Pandemie sah es für die Hilfseinsätze anders aus, als noch im Jahr 2020 geplant. Anstatt mit über 100 Menschen in die Welt zu fliegen, um anderen zu dienen, ihnen zu helfen und anzupacken, wo sie es wirklich brauchen, mussten wir alle unsere Einsätze kurzfristig streichen. Natürlich haben wir uns nicht aufhalten lassen, kreative Wege zu finden, um unsere Projektpartnerorganisationen von Deutschland aus zu unterstützen.

Durch den Spendenlauf, der im Juni 2022 mit ca. 55 Teilnehmenden stattgefunden hat, konnten wir über 24.000 € für die Projekte im Ausland sammeln. Wir haben den Spendenlauf in Darmstadt auf einem Sportplatz durchgeführt. Bei schönstem Wetter hatten viele die Möglichkeit sich auch noch spontan vor Ort anzumelden, und fleißig 60 Minuten

lang für einen guten Zweck mitzulaufen. Durch die vielen Unterstützer*innen, die schon vor dem Spendenlauf gewonnen wurden, gab es Motivation auf dem Rundkurs viele Runden zu laufen und so viele Spenden zu erhalten. Wir werden auch weiterhin den Kontakt mit unseren Partnern in den vielen Ländern in Europa und der Welt halten, um sie zu unterstützen. Solange wir sie nicht besuchen können, senden wir E-Mails und natürlich weiterhin die finanzielle Unterstützung, die wir ihnen zugesagt haben.

Einige von uns nutzten die Chance der sich langsam wieder eröffneten Reisemöglichkeiten und haben in kleinen privaten Gruppen unsere Partner vor Ort besucht. Trotz eines sehr herausfordernden Jahres war eins wieder klar: Gemeinsam sind wir stark!

„EINS MEINER HIGHLIGHTS...

...des Kids-Camps in Jordanien war das morgendliche Programm. Die Freude und Dankbarkeit der Kids und natürlich das gemeinsame Tanzen und Springen haben mir unglaublich viel Energie und Kraft für den Tag gegeben. Ich habe mich jeden Tag auf diesen Programmpunkt gefreut.“

DAVID



LÄNDER UNTERSTÜTZT



HELFENDE MENSCHEN MIT 104 HELFENDEN HÄNDEN WAREN BEIM SPENDENLAUF UND GEMEINDEFEST EHRENAMTLICH AKTIV



> 24.000
EURO SPENDEN WURDEN FÜR UNSERE PARTNER-ORGANISATIONEN ERLAUFEN





IMPACT WEEK ZAHLEN UND FAKTEN

impact
week

Die Impact Week bringt Menschen aus aller Welt zusammen und fördert Innovation, Entrepreneurship und interkulturellen Austausch rund um den Globus. Der Schwerpunkt liegt auf Schwellenländern und Ländern mit hoher Armut. Mit Hilfe der Innovationsmethode „Design Thinking“ entwickeln studentische Teams innerhalb von 4 Tagen Ideen und Geschäftsmodelle zur Lösung aktueller Herausforderungen in ihren Communities. Durch einen sogenannten „Train-the-Coach“ Workshop für Dozenten lokaler Universitäten und NGOs bleiben die Fähigkeiten im Land.

Im Jahr 2022 konnten erstmals seit der Coronapandemie wieder Impact Weeks vor Ort stattfinden; in diesem Jahr waren wir in Indien, Paraguay, Mozambique, Ghana, Kenia und den Philippinen. Damit zählen wir gleich 3 neue Länder zur Impact Week Community! Dank tatkräftiger Unterstüt-

zung von lokalen Akteuren sowie zahlreichen internationalen Partnern wie der Lufthansa, Nestlé und SAP freuen wir uns, in unseren Gastländern eine besondere Zeit der Innovation, des internationalen Austauschs, Brückenbaus und voneinander Lernens geschaffen zu haben. Auch durch neue Partnerschaften wie mit der help alliance konnten die Mission weiter vorangetrieben werden. Ein besonderes Highlight: Durch einige der Partnerschaften entwickeln sich nicht nur unsere Teilnehmenden weiter, sondern auch die Ideen – in diesem Jahr unterstützt etwa BASF alle drei Ideen zum Thema Ernährungssicherheit, die bei der Impact Week Kenia entstanden sind!

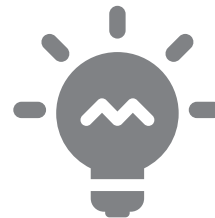
Wir sind allen Beteiligten wahnsinnig dankbar für die Unterstützung und freuen uns darauf die Welt mit Kreativität und internationaler Zusammenarbeit auch im neuen Jahr ein Stückchen besser machen zu können!

„UNGLAUBLICH BEREICHERND...

...war es für mich Junior Coach zu werden. Während meiner Zeit in Manila war ich völlig in die Kreativität und die Dynamik eingetaucht, die realen und lokalen Ideen anderer zu entwickeln. Ich war überwältigt von der Brillanz, der Ausdauer und dem großen Engagement unserer Studierenden, die am Inklusion Track teilnehmen, und ich würde jedem empfehlen, an diesem inspirierenden Programm teilzunehmen.“

CHRISTINE DRPICH, MANAGER
E-COMMERCE STAR ALLIANCE

109
INNOVATIVE
IDEEN FÜR EINE
BESSERE WELT



LÄNDER, IN DENEN DIE
IMPACT WEEK STATTGE-
FUNDEN HAT

162
AUSGEBILDETE DESIGN
THINKING COACHES





impact
week
PHILIPPINES 2022

LUFTHANSA GROUP

help alliance

accenture

ST. BENEDICT'S COLLEGE

ST. BENEDICT'S COLLEGE

ST. BENEDICT'S COLLEGE

ST. BENEDICT'S COLLEGE

ST. BENEDICT'S COLLEGE

ST. BENEDICT'S COLLEGE

ST. BENEDICT'S COLLEGE

ST. BENEDICT'S COLLEGE

ST. BENEDICT'S COLLEGE

ST. BENEDICT'S COLLEGE

ST. BENEDICT'S COLLEGE

ST. BENEDICT'S COLLEGE

ST. BENEDICT'S COLLEGE

ST. BENEDICT'S COLLEGE

ST. BENEDICT'S COLLEGE



GEMEINSCHAFTSUNTERKUNFT ZAHLEN UND FAKTEN

Seit Anfang 2019 gehört zu Kirche in Aktion eine Flüchtlingsunterkunft im Rhein-Main-Gebiet. Dort werden ca. 50 Personen aus vielen unterschiedlichen Ländern beherbergt. Die meisten bleiben sechs bis zwölf Monate, bis sie eine eigene Wohnung gefunden haben. Seit 2021 hat Anemone Butt die Fürsorge für das Heim übernommen. Gemeinsam mit den ehrenamtlich Helfenden aus Offenbach richtet sie liebevoll neue Räume ein, schafft Ordnung im Chaos und heißt Neankömmlinge liebevoll willkommen. Zusammen organisiert das Team Aktionstage, Flohmärkte und bringen die Bewohnenden nach Offenbach zu den Community Dinnern. Zudem betreute Anemone ein Team Studierender aus den USA, die einen Monat lang u.a. in der Gemeinschaftsunterkunft mitgearbeitet haben. Für die Wartung und Betreuung der technischen Anlagen – von Waschmaschinen bis zur Heizung und Sicherungskästen –

ist ein externes Hausmeisterteam beauftragt, das mit Engagement dort mehrmals in der Woche arbeitet.

Auch wenn die Unterkunft für manche nur ein Durchgangsort ist, sollen sie von dort mit Liebe und Motivation in ihren neuen Lebensabschnitt gehen und sich gestärkt fühlen. Besonders die Flüchtlinge, die aus Afghanistan 2022 zu uns gekommen sind, haben durch den Wechsel zu den Taliban im Land sehr unangenehme Erfahrungen machen müssen. Unser Wunsch ist es, dass alle in der Flüchtlingsunterkunft lernen, sich sowohl miteinander wohl zu fühlen als auch alles mit zu bekommen, um sich langfristig gut integrieren zu können. Wir wollen ein Licht sein in den Leben der Bewohnenden, die oft Unbeschreibliches in ihrem Heimatland und auf der Flucht erlebt haben.

9



UNTERSCHIEDLICHE
NATIONEN LEBEN
HIER UNTER EINEM
DACH



49

MENSCHEN LEBEN
DERZEIT IN DER
UNTERKUNFT

8



GRUPPENEVENTS MIT DEN BE-
WOHNENDEN DER UNTERKUNFT
GESTEMMT. VOM GROSSPUTZTAG
ÜBER SPERRMÜLL-RÄUMAKTIO-
NEN BIS HIN ZU BEAUTYABENDEN
UND EINEM WEIHNACHTSMARKT
WAR ALLES DABEI





SCHULE IN AKTION ZAHLEN UND FAKTEN



Seit 2019 ist Schule in Aktion in Frankfurt unterwegs, um Schulen in der Sozialbildung der Kinder zu unterstützen. Neben der eigenen Familie ist die Schule der Ort, an dem Kinder die meiste Zeit verbringen und wichtige Grundsteine des Lebens entwickeln. Unter dem Oberthema „Förderung von Mitgefühl für sich selbst und andere“ werden an Schulen Arbeitsgruppen angeboten, die auf verschiedenen Schwerpunkten beruhen.

2022 konnten sieben Projekte an vier Grundschulen angeboten werden, die insgesamt 103 Kinder erreicht haben. Die Themen im letzten Jahr waren „Gemeinsam Stark - Mit Spiel und Spaß Kulturen entdecken“ über Vielfalt und Diversität, „Planet A - So schön ist unsere Welt“ über Um-

weltschutz und Upcycling, „Ins Netz gegangen - Spaß und Sicherheit im Internet“ über den mitgefühlvollen Umgang mit Sozialen Medien und „Giraffensprache - Gewaltfreie Kommunikation“. Die Themen „Bodycheck - Selbstannahme und Wertschätzung“ sowie „Stadtgeschehen - Ich entdecke mein Umfeld“ wurden weiterentwickelt und für das kommende Jahr ausgearbeitet.

Schule in Aktion glaubt daran, dass Kinder diejenigen sind, die den Wandel der Gesellschaft in der Hand haben und möchte sie daher beim Umgang miteinander unterstützen. Kindern soll ermöglicht werden, ihre Talente und Ideen zu nutzen, um ein wertschätzendes Miteinander zu schaffen und selbst zu erleben.

„GEMEINSAM STARK“...

...war eine willkommene Abwechslung im Hort. Die Kinder konnten es kaum abwarten und haben immer auf Mittwoch hingefiebert.

Besonders schön war zu sehen, wie neben dem Gemeinschaftsgefühl, Toleranz und ihre Neugier gestärkt wurde und die Kinder Stolz für ihre vielen verschiedenen Herkünfte empfanden und dadurch sogar selbst landestypische Speisen mitbrachten.“

SOZIALARBEITERIN GANZTAGSANGEBOT



6

AUSFLÜGE, UM THEMEN
ZU VERTIEFEN

5



NACHMITTAGE Á 90
MINUTEN PRÄVENTIVE
MITGEFÜHLSFÖRDERUNG
JEDE WOCHE

103



ERREICHTE KINDER
IN 7 GRUPPEN





THE GOOD COFFEE ZAHLEN UND FAKTEN



THE GOOD COFFEE

GEPA - THE FAIR TRADE COMPANY

Seit 2011 gehört The Good Coffee GmbH (früher als Awake GmbH bekannt) zu Kirche in Aktion. Mit dem Beginn der Café-Arbeit startete in der Fußgängerzone in Mainz die Arbeit von Kirche in Aktion in eigenen Räumen. Gegenwärtig betreiben wir zwei Cafés: unser Stammhaus in Mainz und das zweite in Offenbach, das wir 2020 während der Pandemie eröffnet haben. Einen Standort in Frankfurt, den wir 10 Jahren unterhielten, haben wir gegenwärtig nicht. Die Cafés sind zugleich ein modernes „Gemeindehaus“, Treffpunkt für Menschen aus unseren Communities, Veranstaltungsort und an Sonntagen auch Gottesdienstraum. Nach dem schrittweisen Ende der Pandemie im Jahr 2022 hat sich das Geschäft etwas erholt. Leider sind auch die Kosten für die Räume wegen der gestiegenen Energiekosten nach

oben gegangen und wir mussten unsere Preise erhöhen. Zudem halten sich die Menschen mit dem Konsum generell etwas zurück. Das spüren wir auch in unseren Cafés, auch wenn wir viele Stammgäste innerhalb und außerhalb der Kirche in Aktion Community begrüßen können. Daher werden wir weiter vorsichtig sein und, wenn sich keine besondere Gelegenheit bietet, auch in der nächsten Zukunft kein zusätzliches Café eröffnen. Wir träumen immer noch davon, weitere Cafés in anderen Städten zu betreiben, um damit unseren Kirchen-Communities Räume zur Verfügung zu stellen, in denen man sich wohlfühlt und mit anderen Menschen locker über Gott und die Welt ins Gespräch kommen kann.

„DAS CAFÉ IN OFFENBACH ...

... ist etwas, wofür ich wirklich brenne. Ich habe ein Herz für alle Leute, die hereinkommen. Ich bin einfach verliebt in die Idee, einen Ort zu haben, an dem sich Menschen treffen können und ich dort sein kann, um sie zu beherbergen. Wie ein Wohnzimmer eben.“

VICTORIA

2 
FILIALEN IM
RHEIN-MAIN-GEBIET

21 
MITARBEITENDE IN
UNSEREN FILIALEN

~300.000 
EURO JAHRESUMSATZ





CHURCH IN ACTION ZAHLEN UND FAKTEN

Im Jahr 2022 ist bei Church in Action viel passiert. Unser Ziel ist, Kirchen zu motivieren und darin zu unterstützen, ganz praktisch Himmel auf Erden in ihrer Nachbarschaft sichtbar zu machen und den Menschen zu dienen, die es am meisten brauchen. Wir arbeiten mit 14 Kirchenbezirken zusammen und bieten dort unser Community on Mission-Trainingsprogramm an. Mittlerweile haben über 400 Pastoren*innen und Leiter*innen an unserem 8-wöchigen Community on Mission Launch Class-Kurs teilgenommen und sind derzeit dabei, Communities on Mission in ihren Kirchen zu gründen.

Außerdem ist das Hub Church Partnership Programm mit 7 Kirchen entstanden, die Philip Zimmermann persönlich begleitet und einmal im Jahr besucht. Ziel ist, dass diese Kirchen Orte in den USA werden, die andere besuchen können, um zu sehen, wie Communities on Mission in den USA aussehen können und umgesetzt werden.

Eine Förderung der Foundation of Evangelism hat es uns zudem ermöglicht, unser komplettes Launch Class-Material in die spanische Sprache zu übersetzen und anzubieten. Die ersten 30 spanisch-sprechenden Pastoren wurden schon ausgebildet und wir freuen uns, dass wir 2023 auch in Mexiko unser Training anbieten können.

„CHURCH IN ACTION...

... gives us practical ways to help us rethink the mission of the church; bringing the kingdom of heaven to earth. We like to say bringing „up there down here“. They help us to not just be people who do missions, but instead partner with those who are on mission and then do life together. Church in Action is an invaluable resource to us and we are blessed by them in so many ways.“

NATE BURNS, PASTOR



+400

**PASTOR*INNEN UND
LEITER*INNEN, DIE AN
UNSEREM 8-WÖCHIGEN
COMMUNITY ON MISSION
LAUNCH CLASS-KURS TEIL-
NAHMEN**



2

**NEUE LÄNDER, IN
DENEN WIR 2023
MIT UNSERER
ARBEIT BEGINNEN
WOLLEN**

8

**KIRCHEN, DIE FÜR 2
JAHRE TEIL UNSERES
MONATLICHEN COA-
CHING-PROGRAMMS
SEIN WERDEN**





MINDSHIFT
PHILIP ZIMMERMANN

M
PHILIP



EINDRÜCKE VON 2022

ALL-TOGETHER EVENTS, PROJEKTE & GOTTESDIENSTE





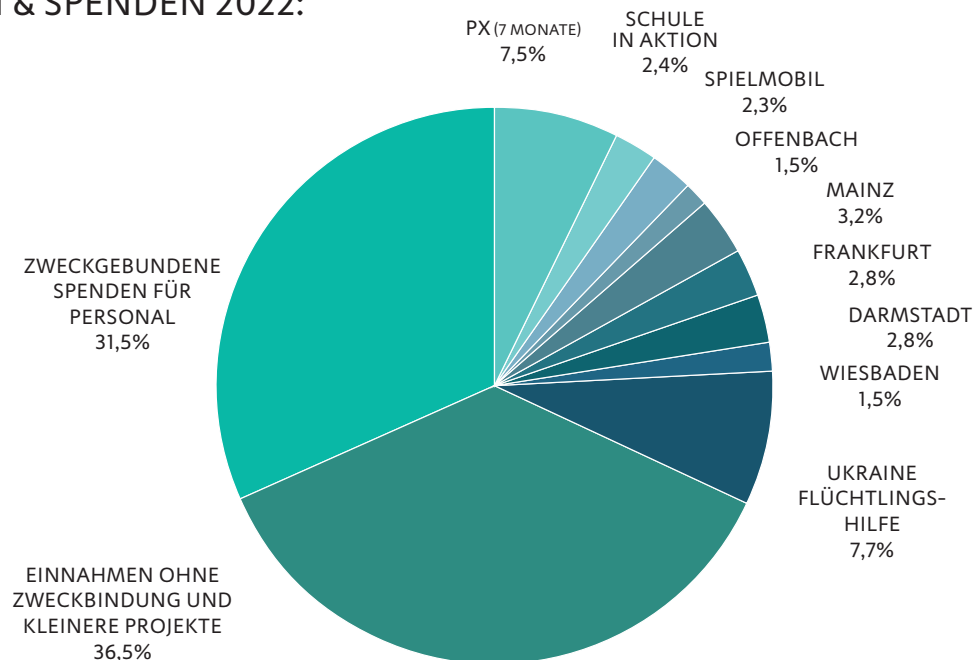


EINNAHMEN ZAHLEN UND FAKTEN

Das Jahr 2022 war von einigen Veränderungen geprägt, die auf den anderen Seiten dieses Berichtes bereits erwähnt wurden: Durch die Ausgliederung der PX Sozialwerk gGmbH sind die Zahlen der neu geschaffenen Einheit ab August 2022 nicht mehr in den Finanzzahlen von Kirche in Aktion enthalten. Der Verein Pipeline Jugend- und Sozialwerk e.V. ist als Träger des Jugendclubs Pipeline ebenfalls selbstständig und nicht in diesen Zahlen enthalten. Auch die Gemeinschaftsunterkunft für geflüchtete Personen ist in eine eigene Gesellschaft eingebracht und hat ein eigenes Rechnungswesen. Auch unsere beiden Cafés sind seit

ihrer Gründung, vor allem aus steuerrechtlichen Gründen, in einer eigenen gewerblichen GmbH eingegliedert. Damit sind in den hier genannten Zahlen die Kernaktivitäten von Kirche in Aktion e.V. umfasst. Die Spenden und anderen Zuflüsse haben im vergangenen Jahr gegenüber dem Jahr 2021 abgenommen. Allerdings ist die Ausgründung von PX Sozialwerk gGmbH hierbei zu berücksichtigen. Das Grundproblem jedoch ist, dass die Ausgaben bei Kirche in Aktion e.V. im Jahr 2022 etwas höher waren als die Einnahmen. Wir haben also einen Verlust erwirtschaftet, den wir über die Rücklagen decken konnten, was wir aber in 2023 nicht mehr wiederholen können.

EINNAHMEN & SPENDEN 2022: 988.169 €



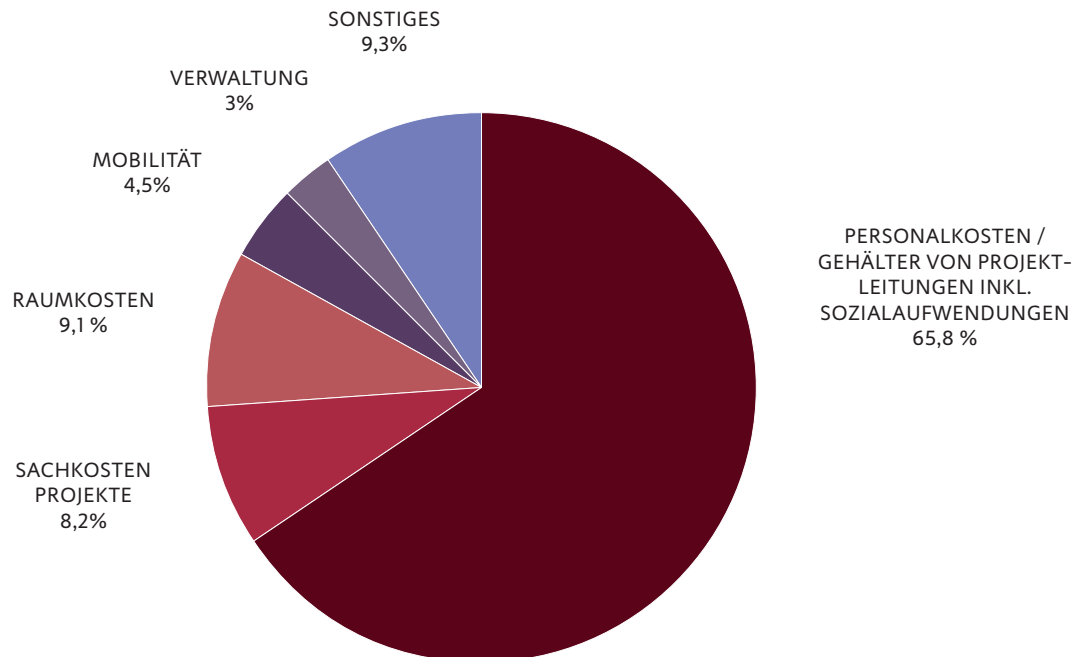


AUSGABEN ZAHLEN UND FAKTEN

Der größte Block unserer Ausgaben ist, wie bei allen kirchlichen und sozialen Einrichtungen, die Personalkosten. Nur durch den Einsatz von Menschen können wir andere Menschen ansprechen und ihnen dienen. Im Durchschnitt arbeiten bei Kirche in Aktion und den verbundenen Insti-

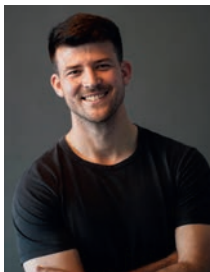
tutionen in Vollzeit gerechnet mehr als 20 Personen. Diese Zahl ergibt sich, weil viele Beschäftigte in Teilzeit arbeiten und einige in Teilzeit ein Masterstudium an der Universität in Manchester absolvieren.

AUSGABEN 2022:
1.173.782€





KONTAKT FÜR MEHR INFORMATIONEN UND FRAGEN



ERIC SMITH
CITY-PASTOR DARMSTADT
eric.smith@kircheinaktion.de



MAGDALENA MACKEL
SOZIALARBEITERIN DARMSTADT
magdalena.mackel@kircheinaktion.de



NASTJA TROTTA
CITY-MISSIONARIN DARMSTADT
nastja.trotta@kircheinaktion.de



JANA SEIFERT
PROJEKT-PASTORIN FRANKFURT
jana.seifert@kircheinaktion.de



NETTIE GÜTING
PROJEKT-PASTORIN BEN-GURION-RING/FRANKFURT
nettie.gueting@kircheinaktion.de



SYDNEY JONES
REDAKTION, FOTO- & VIDEOGRAFIE DARMSTADT
sydney.jones@kircheinaktion.de



FRANK STAMMEL
CITY-PASTOR MAINZ
frank.stammel@kircheinaktion.de



BECCI
CITY-PASTORIN MAINZ
rebecca.stammel@kircheinaktion.de



RAHEL WILK
CITY-MISSIONARIN MAINZ
rahel.wilk@kircheinaktion.de



ROBERT STÖSSER
CITY-PASTOR WIESBADEN
robert.stoesser@kircheinaktion.de



MICHAEL DIEFENBACH
MITARBEITER FLUCHT & MIGRATION
michael.diefenbach@kircheinaktion.de



ANEMONE BUTT
CITY-PASTORIN OFFENBACH
anemone.butt@kircheinaktion.de



LAURA WUTKKE
PROJEKT-LEITERIN PX
laura.wuttke@px-sozialwerk.de



HIWOT WISSING
MITARBEITERIN PX
hiwot.wissing@px-sozialwerk.de



KATHARINA LORENZ
SOZIALARBEITERIN PX
katharina.lorenz@px-sozialwerk.de



MARIE CHRISTIN STAUBACH
MEDIENMANAGERIN & LEITERIN SCHULE IN AKTION
christin.staubach@kircheinaktion.de



HANNAH WEIDINGER
MITARBEITERIN SCHULE IN AKTION
hannah.weidinger@schuleinaktion.de



HARRY HOFFRICHTER
LEITER JUGENDZENTRUM PIPELINE
harry@jugendzentrum-pipeline.de



KONTAKT FÜR MEHR INFORMATIONEN UND FRAGEN



LISA WAHL
OFFICE MANAGEMENT & FINANZBUCHHALTUNG
lisa.wahl@kircheinaktion.de



EMILIO HERAZO
FINANZBUCHHALTUNG & CONTROLLING
emilio.herazo@kircheinaktion.de



CHRISTOPHER WUTTKE
VIDEOPRODUKTION
christopher.wuttke@kircheinaktion.de



DR. DAVID SHARPES
DIRECTOR OF THE CENTER FOR APPLIED LEARNING
info@churchinaction.com



DR. JIM G. COOPER
HEAD COACH OF THE CENTER FOR APPLIED LEARNING
info@churchinaction.com



BRYAN STARNER
OPERATIONS MANAGER CHURCH IN ACTION
info@churchinaction.com



DAWIE DE KOKER
EXECUTIVE PASTOR

dawie.dekoker@kircheinaktion.de



DR. FELIX BREIDENSTEIN
LEITER DER VERWALTUNG

felix.breidenstein@kircheinaktion.de



CRIS ZIMMERMANN
GRÜNDER UND PASTOR

cris.zimmermann@kircheinaktion.de



PHILIP ZIMMERMANN
GRÜNDER UND PASTOR

philip.zimmermann@kircheinaktion.de

Kirche in Aktion

HIMMEL AUF ERDEN

Kirche in Aktion e.V.
Vorstand: Cris Zimmermann,
Philip Zimmermann
Vereinsregisternr.: VR15564

✉ info@kircheinaktion.de
🌐 www.kircheinaktion.de
☎ +49 (0) 69 42 69 07 05
🏠 Niddastraße 52, 60329 Frankfurt

Spendenkonto:
IBAN: DE84 5206 0410 0004 0047 87
Evangelische Bank
Betreff: Stadt oder Projekt angeben